



Département de la Haute-Saône

ASSAINISSEMENT COLLECTIF

ASSAINISSEMENT NON COLLECTIF

EAUX PLUVIALES



Etude réalisée avec le concours financier de l'Agence de l'Eau RMC

SCHEMA DIRECTEUR

N° d'affaire	N° de pièce	Date	Indice
GF60	1	SEPTEMBRE 2019	1

Rédaction	Vérification	N° d'affaire	Date	Indice	Phases
I.C.	O.M.	GF60	16/09/2019	1	Création du document

SOMMAIRE

A – ETAT DES LIEUX INITIAL	3
1 PREAMBULE	3
2 ASSAINISSEMENT COLLECTIF	4
2.1 MODES DE GESTION ET ECHANGES D’EAU	4
2.2 CARACTERISTIQUES	6
2.2.1 Données d’abonnés	6
2.2.2 Caractéristiques du réseau	7
2.2.3 Caractéristiques des stations d’épuration	9
3 ASSAINISSEMENT NON COLLECTIF	11
4 EAUX PLUVIALES.....	13
B – ANALYSE DES ENJEUX.....	16
1 ASSAINISSEMENT COLLECTIF	16
2 ASSAINISSEMENT NON COLLECTIF	20
3 EAUX PLUVIALES.....	22
C – ENSEMBLE DES PROPOSITIONS D’AMELIORATION – ASSAINISSEMENT COLLECTIF.....	23
1 DONNEES DE FACTURATION	23
1.1 PRIX DU SERVICE.....	23
1.2 ASSIETTE DE FACTURATION	24
1.3 CHARGES D’EXPLOITATION	24
2 PROPOSITIONS D’AMELIORATIONS.....	25
2.1 EXPLOITATION	25
2.2 MISE A NIVEAU REGLEMENTAIRE.....	25
2.3 AMELIORATION DU RESEAU EN TERMES DE GENIE CIVIL	27
2.4 INVESTISSEMENT ACTUEL ET DEMANDES DES COMMUNES	28
3 AIDE A LA DECISION.....	29
3.1 PRESENTATION DES SCENARIOS	29
3.2 PRESENTATION DES HYPOTHESES.....	29
3.3 PRESENTATION DE L’IMPACT SUR LES CHARGES.....	30
D – SCENARIO RETENU.....	31
1 ASSAINISSEMENT COLLECTIF	31
2 ASSAINISSEMENT NON COLLECTIF	34
3 EAUX PLUVIALES.....	36
E – ANNEXES	40

1	ANNEXE 1 : FICHES SYNTHETIQUES ASSAINISSEMENT	40
2	ANNEXE 2 : CARTOGRAPHIES DES RESEAUX.....	40

A – ETAT DES LIEUX INITIAL

1 PREAMBULE

Dans le cadre de la prise de compétence en matière d'eau potable, d'assainissement, d'eaux pluviales et de défense incendie, la Communauté de Communes du Pays de Lure a commandé une étude ayant pour objectifs la définition des enjeux de son territoire et l'analyse des différents impacts techniques, financiers, juridiques et réglementaires de ce transfert. Ce rapport analyse la partie technique et réglementaire de la compétence assainissement collectif, non collectif et eaux pluviales.

2 ASSAINISSEMENT COLLECTIF

2.1 MODES DE GESTION ET ECHANGES D'EAU

Il y a 19 entités qui ont des compétences différentes sur la gestion du service assainissement. Huit communes ont la compétence collecte et traitement gérées principalement en régie ou avec une prestation avec VEOLIA.

Structure	Entité	Communes CCPL	Nombre	Compétence	Mode de gestion	Fermier/Prestataire	Date de fin de contrat
Commune	Amblans-et-Velotte		1	Collecte et traitement	Régie		
Commune	Arpenans		1	Collecte et traitement	Régie/Prestation facturation	VEOLIA	
Commune	Faymont		1	Collecte et traitement	Régie/Prestation facturation	VEOLIA	01/01/2019
Commune	Les Aynans		1	Collecte et traitement	Régie/Prestation facturation	VEOLIA	
Commune	Lomont		1	Collecte et traitement	Régie		
Commune	Magny-Danigon		1	Collecte et traitement	Régie		
Commune	Moffans et Vacheresse		1	Collecte et traitement	Régie		
Commune	Vy-les Lure		1	Collecte et traitement	Régie/Prestation facturation	VEOLIA	30/09/2024
Syndicat	Syndicat du Fays	Froideterre, Frotey-les-Lure, La Cote, Roye, Saint-Germain	5	Collecte	DSP	VEOLIA	31/12/2021
Commune	Lure		1	Collecte	DSP	VEOLIA	31/12/2029
Commune	Magny-Vernois		1	Collecte	DSP	VEOLIA	31/12/2021
Commune	Vouhenans		1	Collecte	DSP	VEOLIA	31/12/2021
Syndicat	SIGEUD	Lure, SI du Fays, Vouhenans, Magny-Vernois	8	Traitement	DSP	VEOLIA	31/12/2021

Structure	Entité	Communes CCPL	Nombre	Compétence	Mode de gestion	Fermier/Prestataire	Date de fin de contrat
Commune	Lyoffans		1	Collecte	Régie		
Commune	Magny-Jobert		1	Collecte	Régie		
Syndicat	SI Lyoffans - Magny-Jobert	Lyoffans, Magny Jobert	2	Traitement	Régie		
Commune	Andornay		1	Collecte	Régie/Prestation entretien	VEOLIA	01/04/2020
Commune	Palante		1	Collecte	Régie/Prestation facturation	VEOLIA	31/03/2021
Syndicat	Syndicat Andornay Palante	Andornay, Palante	2	Traitement	Régie/Prestation	VEOLIA	31/03/2021

Commentaires

Sur les contrats de DSP, le contrat de la commune de Lure sera le dernier à se finir le 21 décembre 2029.

Les prestations sont des conventions avec VEOLIA d'environ 3 ans.

2.2 CARACTERISTIQUES

2.2.1 Données d'abonnés

La Communauté de Communes du Pays de Lure représente une population d'environ 19 000 habitants raccordés à l'assainissement collectif.

Structure	Entité	Nombre d'Habitants	Nombre d'Abonnés
Commune	Amblans-et-Velotte	390	148
Commune	Arpenans	245	123
Commune	Faymont	259	132
Commune	Les Aynans	328	2
Commune	Lomont	378	212
Commune	Magny-Danigon	446	86
Commune	Moffans et Vacheresse	642	272
Commune	Vy-les Lure	669	302
Syndicat	Syndicat du Fays	4332	1708
Commune	Lure	8718	2861
Commune	Magny-Vernois	1365	586
Commune	Vouhenans	398	160
Syndicat	SIGEUD	14813	5569
Commune	Lyoiffans	396	177
Commune	Magny-Jobert	102	
Syndicat	SI Lyoiffans - Magny-Jobert	498	177
Commune	Andornay	205	72
Commune	Palante	238	103
Syndicat	Syndicat Andornay Palante	443	175
Total		19111	12865

Commentaires

Le Syndicat du SIGEUD représente près de 77% de la capacité de traitement de la CCPL.

2.2.2 Caractéristiques du réseau

Les différents ouvrages présents sur le réseau pour chaque entité ayant la compétence collecte est présenté ci-dessous :

Entité	Linéaire total en km	Linéaire unitaire en km	Part unitaire du réseau	Linéaire Eaux Usées en km	Part séparatif du réseau	Nombre de Postes de Relèvement	Nombre de Déversoirs d'Orage
Amblans-et-Velotte	4.7	1.7	37%	3.0	63%	1	3
Arpenans	4.3	0.0	0%	4.3	100%	1	0
Faymont	4.0	4.0	100%	0.0	0%	0	0
Les Aynans	3.6	0.0	0%	3.6	100%	2	0
Lomont	5.7	3.0	52%	2.7	48%	0	2
Magny-Danigon	4.4	1.1	24%	3.3	76%	1	2
Moffans et Vacheresse	6.2	0.5	8%	5.7	92%	0	1
Vy-les Lure	7.7	0.5	7%	7.2	93%	1	0
Syndicat du Fays	55.3	0.0	0%	55.3	100%	10	12
Lure	55.2	21.2	38%	34.0	62%	11	13
Magny-Vernois	12.5	0.0	0%	12.5	100%	1	0
Vouhenans	3.4	0.0	0%	3.4	100%	3	2
SIGEUD							
Lyoffans	6.8	0.0	0%	6.8	100%	2	0
Magny-Jobert	1.2	0.0	0%	1.2	100%	1	0
SI Lyoffans - Magny-Jobert							
Andornay	2.0	0.0	0%	2.0	100%	2	0
Palante	3.9	0.0	0%	3.9	100%	0	0
Syndicat Andornay Palante							
Total	181	32	18%	149	82%	36	35

Commentaires

Le linéaire total de réseau est de 181 km dont près de 20% est en unitaire et 80% en séparatif. Neuf communes sont en totalité en séparatif et une autre commune en totalité en unitaire. Actuellement, il y a 7 déversoirs d'orage ou trop-pleins de postes de relèvement soumis à autosurveillance.

Le tableau ci-dessous présente les différentes données disponibles sur les réseaux de chaque entité :

Entité	Linéaire total en km	Indice de connaissance patrimoniales P255.3	Volume Facturés	Indice linéaire de consommation	Diagnostic Date	Zonage Eaux usées	Schéma directeur
Amblans-et-Velotte	4.7	10	16775	9.8	/	2011	/
Arpenans	4.3	10	8297	5.3	/	2012	/
Faymont	4.0	65	10550	7.2	/	2008	/
Les Aynans	3.6	10	11311	8.6	/	2005	/
Lomont	5.7	10	16016	7.7	/	2007	2007
Magny-Danigon	4.4	10	27623	17.4	/	2006	2006
Moffans et Vacheresse	6.2	70	24975	11.0	/	/	/
Vy-les Lure	7.7	15	21875	7.8	/	2011	/
Syndicat du Fays	55.3	70	130691	6.5	2006	2011	2010
Lure	55.2	70	404009	20.1	2006	2011	2007
Magny-Vernois	12.5	70	78833	17.3	2006	2009	2009
Vouhenans	3.4	70	14447	11.6	2006	2011	2008
SIGEUD			630691				
Lyoffans	1.2	10	8174	18.7	/	2005	2005
Magny-Jobert	2.0	10	Pas de données		/	2015	/
SI Lyoffans - Magny-Jobert							
Andornay	3.9	100	8042	5.6	/	2013	2013
Palante	6.8	10	8345	3.4	/	/	/
Syndicat Andornay Palante			16387				
Total	181		792674	12.0			

Commentaires

L'indice de connaissance patrimonial des réseaux est variable selon si l'entité est en régie ou en DSP. Il y a peu de diagnostics réalisés sur les réseaux, et ceux des communes appartenant au SIGEUD ont plus de 10 ans.

2.2.3 Caractéristiques des stations d'épuration

Inventaires

Le tableau ci-dessous présente les différentes stations d'épuration présentes sur le territoire de la CCPL :

Entité	Type de STEP	Capacité	Lieu	Rejet milieu	Date de mise en service	Date arrêté loi sur l'eau
Amblans-et-Velotte	Lagune Lagune	170 200	Amblans Velotte	Infiltration + Trop plein ruisseau	2001 2001	NC
Arpenans	Filtre à sable planté de roseaux	330	Arpenans	Ruisseau Fondrison	2017	17/07/2015
Faymont	Lagune	250	Faymont	Rivière les Prés Meunier	1992	18/02/1986
Les Aynans	Filtre planté de roseaux	460	Les Aynans	Rivière l'Ognon	2016	10/06/2013
Lomont	Filtre planté de roseaux Filtre planté de roseaux	400 140	Lomont Le Cheroley	Ruisseau	2005 2013	18/08/2000 21/08/2008
Magny-Danigon	Filtre à sable planté de roseaux	450	Magny-Danigon	Ruisseau le Scey	2016	05/07/2012
Moffans et Vacheresse	Lit bactérien Tertre d'infiltration	600 150	Moffans Vacheresse	Rivière le Rognon Ruisseau de Courmont	1994 2001	NC
Vy-les Lure	Boues activées	1000	Vy les Lure	Ruisseau le Gros	1979	15/06/1976
SIGEUD	Boues activées	34417	Lure	Rivière la Reigne	1996	25/06/2009
SI Lyoffans - Magny-Jobert	Lagune	417	Lyoffans	Ruisseau	2005	10/01/2003
Syndicat Andornay Palante	Lagune	350	Palante	Ruisseau le Rognon	2006	29/10/2004

Commentaires

Quatorze stations d'épuration sont présentes dont une de grosse capacité à Lure gérée par le SIGEUD. Quatre types de stations sont présents : lagune, boues activées, filtre planté de roseaux et tertre d'infiltration.

Suivi et performance

Le tableau ci-dessous synthétise les différentes performances de chaque station d'épuration :

Entité	Type de STEP	Capacité	Conformité des équipements	Conformité de la performance épuratoires	Autosurveillance	Manuel autosurveillance
Amblans-et-Velotte	Lagune Lagune	170 200	Conforme 2016	Conforme 2016	Pas de suivi réglementaire 1 bilan 24h/ 2ans pour Velotte	Cahier de suivi à compléter
Arpenans	Filtre à sable planté de roseaux	330	Conforme	Pas encore de suivi	1 bilan 24h/ 2ans	Cahier de suivi à compléter
Faymont	Lagune	250	Conforme 2016	Non conforme 2016	1 bilan 24h/ 2ans	Cahier de suivi à compléter
Les Aynans	Filtre planté de roseaux	460	Conforme	Pas encore de suivi	1 bilan 24h/ 2ans	Cahier de suivi à compléter
Lomont	Filtre planté de roseaux Filtre planté de roseaux	400 140	Conforme 2017	Conforme 2017	1 bilan 24h/2ans pour Lomont Pas de suivi réglementaire	Cahier de suivi à compléter
Magny-Danigon	Filtre à sable planté de roseaux	450	Conforme 2016	Conforme 2016	1 bilan 24h/ 2ans	Manuel d'autosurveillance
Moffans et Vacheresse	Lit bactérien Tertre d'infiltration	600 150	Conforme 2016	Conforme 2016	1 bilan 24h/an Pas de suivi réglementaire	NC
Vy-les Lure	Boues activées	1000	Conforme 2016	Conforme 2016	2 bilan 24h/ an	NC
SIGEUD	Boues activées	34417	Conforme 2016	Conforme 2016	Suivis journalier	Manuel d'autosurveillance
SI Lyoffans - Magny-Jobert	Lagune	417	Conforme 2016	Conforme 2016	1 bilan 24h/ 2ans	Cahier de suivi à compléter
Syndicat Andornay Palante	Lagune	350	Non conforme	Conforme 2016	1 bilan 24h/ 2ans	NC

Commentaires

Sur les 14 stations d'épurations, la station d'épuration du Syndicat Andornay Palante est non conforme en équipement et la station de Faymont est non conforme en performance. Deux stations n'ont pas encore de suivi, car elles sont très récentes.

Seule la station d'épuration du SIGEUD est soumise à des suivis journaliers et doit réaliser une analyse de défaillance de son ouvrage.

3 ASSAINISSEMENT NON COLLECTIF

Il y a 6 entités (5 communes et 1 syndicat) qui ont un service SPANC en régie ou délégué, 1 commune n'a pas d'installation autonome et 13 communes n'ont pas de SPANC.

Entité	Communes CCPL	Nombre d'installation autonomes	Estimation de la population en ANC	Service existant	Mode de gestion	Fermier/Prestataire
Amblans-et-Velotte		3	2%	Non		
Andornay		6	6%	Non		
Arpenans		8	8%	Non		
Faymont		5	4%	Non		
Lure		85	3%	Oui	Prestation	Convention avec VEOLIA
La Nouvelle Les Lure		155	100%	Oui	Régie	Convention avec CCHVO
Genevreuille		78	100%	Oui	Régie	BC2i
Vouhenans		15	9%	Oui	DSP	VEOLIA
Magny Vernois		5	1%	Non		
Magny Danigon		41	21%	Non		
Magny Jobert		1	0%	Non		
Lyoffans		1	0%	Non		
Malbouhans		70	100%	Oui	Régie	convention avec CCHVO
Les Aynans		12	0%	Non		
Lomont		12	5%	Non		
Moffans et Vacheresse		35	0%	Non		
Palante		0	0%	Non		
Val de Gouhenans		37	100%	Non		
Vy-les Lures		35	10%	Non		
Syndicat du Fays	Roye, Saint-Germain, La Cote, Froideterre, Frotey les Lure	162	9%	Oui	DSP	VEOLIA

Commentaires

Il y a 766 installations d'assainissement non collectif sur le territoire de la CCPL dont 565 présentent sur des communes ayant un SPANC (70%) et accès aux contrôles périodiques.

Quatre communes sont en assainissement non collectif total.

La conformité des installations autonomes n'est pas supérieure à 38% sur les communes dont les données ont été transmises.



4 EAUX PLUVIALES

Sur déclaration des communes, l'ensemble des ouvrages concernant la gestion des eaux pluviales est répertoriée dans le tableau ci-dessous :

Structure	Ouvrages eaux pluviales déclarés	Linéaire réseaux eaux pluviales en km	Linéaire fossés eaux pluviales en km
Amblans et Velotte	Réseau de fossé + Réseaux eaux pluviales morcelés	1.21	3.27
Andornay	Réseaux enterrés	2.48	
Arpenans	Réfection et création de réseaux d'eaux pluviales en 2016-2017		
Les Aynans			
Faymont			
Genevrevuille	Réseaux enterrés + fossés	2.40	2.1
Lure	Réseaux enterrés	21.90	
Lomont	Réseau partiellement séparatif + fossés	?	
Lyoffans	Réseaux enterrés	1.75	
Magny-Danigon	Réseaux eaux pluviales morcelés	?	
Magny-Jobert	Réseau de fossé et anciens réseau	?	?
Magny-Vernois	Réseaux enterrés relié à des puits perdus	3.25	
Malbouhans	Réseau de fossé et puits perdus		?
Moffans et Vacheresse	Réseaux enterrés	5.27	
La Neuvelle les Lure	Puits perdus de voirie		
Palante	Quelques réseaux enterrés Investissement sur le pluvial rue de la Bressotte et rue champ Lallemand réalisé sur 2018 busage	?	
Syndicat du FAYS	Froideterre	2.31	
	Frotey les Lure		
	La Cote		
	Roye		
	Saint-Germain		6.5
	Saint-Germain		
Val de Gouhenans	Réseaux enterrés + fossés		?
Vouhenans	Réseaux enterrés + fossés Route de la Saline	2.00	?
Vy les Lure	Réseaux enterrés	7.00	
Total		49.57	11.87

Commentaires

17 communes de la CCPL ont des ouvrages de gestion des eaux pluviales.

Le linéaire de réseau eaux pluviales présent sur le territoire de la CCPL est au minimum de 50 km (le reste des linéaires de réseau présent est non quantifié) et il y a au minimum 12 km de réseau de fossés.

Certaines communes préconisent une infiltration à la parcelle sur les nouvelles constructions, et le tableau ci-dessous présente les différentes remarques réalisées par les communes.

Structure	Doctrine pour les nouvelles constructions	Remarques
Amblans et Velotte		
Andornay	Quelques habitations en infiltration à la parcelle	
Arpenans	Infiltration à la parcelle sur les nouveaux lotissements	
Les Aynans	Infiltration pour les nouveaux lotissements	
Faymont		
Genevreuille	sol inadapté à l'infiltration, rejet dans des réseaux et fossés	Réfection collecte eaux pluviales sur 10m (réseau enterré sous la rue de l'Eglise) Rue de l'église réseau EP affaissé avec problématique stagnation de réseau Des réseaux EP sur du privé sans servitude
Lure	Préconisations infiltration à la parcelle depuis quelques années	Ouvrages gérés par VEOLIA
Lomont		prestation sur devis + entretien sur fossé
Lyoffans	Infiltration à la parcelle pour les maisons neuves	
Magny-Danigon		
Magny-Jobert		Des problèmes d'écoulement au centre du village entraînant des stagnations d'eau
Magny-Vernois	Politique actuelle infiltration directement sur la parcelle	
Malbouhans		Puits perdus sur le linéaire de la Grande Rue sur 500 m, et sur la rue de la Verrie Problème de rétention d'eau en bordure de chaussée sur la route départemental 73 (chaussée vétuste)
Moffans et Vacheresse	Infiltration à la parcelle	
La Nouvelle les Lure	Infiltration à la parcelle	Les puits perdus sont vérifiés tous les ans par l'employé communal ; certains sont curés annuellement à chaque inondation dans le bas du village sur RD 132 et RD314. Un puits perdu sera créé en face du Pont direction Malbouhans sur RD 132 lors de la création du plateau surélevé à l'été 2018.
Palante		Sur le réseau pluvial, il est prévu d'investir 12 000 euros en 2018 pour régler 2 problèmes : - rue de la Bressotte - rue Champ Lallemand
Froideterre	Infiltration à la parcelle	
Frotey les Lure		
La Cote		entretenus par les employés communaux
Roye		
Saint-Germain	Infiltration à la parcelle quand la pédologie le permet.	Grosse problématique d'inondations causées par ruissellement, mise en place d'ouvrages pour diriger les eaux pluviales vers le cours d'eau (deux bassins de rétention). Mise en place d'ouvrage d'infiltration des eaux de voiries le long de la RD. Sous la Velle + fossés et infiltration à la parcelle quand la pédologie le permet.
Val de Gouhenans	Sol non adapté à l'infiltration	
Vouhenans		Ouvrages gérés par VEOLIA
Vy les Lure		
Total		

B – ANALYSE DES ENJEUX

1 ASSAINISSEMENT CO LLECTIF

Le service d'assainissement a été évalué par le biais de quatre critères généraux permettant d'avoir une vision globale du service :

Critère réglementation

Il y a deux indicateurs permettant de vérifier la conformité de ce critère définie selon les préconisations de l'arrêté du 21 juillet 2015 :

- La présence d'un récépissé de déclaration loi sur l'eau de la station d'épuration,
- La présence d'un diagnostic du fonctionnement du système d'assainissement avec une périodicité de moins de 10 ans.

Les indicateurs seront donc inscrits comme réalisé ou non.

L'objectif du service sera dans un premier temps de vérifier l'existence réglementaire des stations d'épuration dont l'arrêté n'a pas été transmis ou n'existe pas et de réaliser des diagnostics pour être conforme à la réglementation.

Critère performance du service

L'indicateur permettant d'estimer la performance du service est la conformité de l'installation de traitement des eaux usées en termes de performance épuratoire, mais aussi en termes d'équipements.

Cet indicateur sera basé sur les différents contrôles réalisés sur les ouvrages par les organismes agréés.

L'indicateur sera donc inscrit comme conforme ou non. L'objectif du service sera d'avoir des ouvrages d'assainissement conforme en performance et en équipement.

Critère indice de connaissance patrimoniale

L'indicateur permettant de vérifier la connaissance patrimonial est l'indice défini par l'Agence de l'eau : l'Indice de connaissance patrimoniale P202.2B. Cet indicateur évalue, sur une échelle de 0 à 120, à la fois : le niveau de connaissance du réseau et des branchements et l'existence d'une politique de renouvellement pluriannuelle du service d'assainissement collectif. L'objectif du service sera d'atteindre dans un premier temps un indice minimal de 40 points ce qui permet d'être en conformité avec le seuil de l'Agence de l'eau.

	nombre de points	Valeur	points potentiels
PARTIE A : PLAN DES RÉSEAUX (15 points)			
VP.250 - Existence d'un plan de réseaux mentionnant la localisation des ouvrages annexes (relèvement, refoulement, déversoirs d'orage, ...) et les points d'autosurveillance du réseau	oui : 10 points non : 0 point	Oui	
VP.251 - Existence et mise en œuvre d'une procédure de mise à jour, au moins chaque année, du plan des réseaux pour les extensions, réhabilitations et renouvellements de réseaux	oui : 5 points non : 0 point	Oui	
PARTIE B : INVENTAIRE DES RÉSEAUX (30 points qui ne sont décomptés que si la totalité des points a été obtenue pour la partie A)			
VP.252 - Existence d'un inventaire des réseaux avec mention, pour tous les tronçons représentés sur le plan, du linéaire, de la catégorie de l'ouvrage et de la précision des informations	0 à 15 points sous conditions ⁽¹⁾	Oui	
VP.254 - Procédure de mise à jour des plans intégrant la mise à jour de l'inventaire des réseaux		Oui	
VP.253 - Pourcentage du linéaire de réseau pour lequel l'inventaire des réseaux mentionne les matériaux et diamètres		De 95% à 50%	
VP.255 - Pourcentage du linéaire de réseau pour lequel l'inventaire des réseaux mentionne la date ou la période de pose	0 à 15 points sous conditions ⁽²⁾	De 95% à 50%	
PARTIE C : AUTRES ELEMENTS DE CONNAISSANCE ET DE GESTION DES RÉSEAUX (75 points qui ne sont décomptés que si 40 points au moins ont été obtenus en partie A et B)			
VP.256 - Pourcentage du linéaire de réseau pour lequel le plan des réseaux mentionne l'altimétrie	0 à 15 points sous conditions	Oui	
VP.257 Localisation et description des ouvrages annexes (relèvement, refoulement, déversoirs d'orage, ...)	oui : 10 points non : 0 point	Oui	
VP.258 Inventaire mis à jour, au moins chaque année, des équipements électromécaniques existants sur les ouvrages de collecte et de transport des eaux usées (en l'absence de modifications, la mise à jour est considérée comme effectuée)	oui : 10 points non : 0 point	Non	
VP.259 - Nombre de branchements de chaque tronçon dans le plan ou l'inventaire des réseaux ⁽⁴⁾	oui : 10 points non : 0 point	Oui	

VP.260 - Localisation des interventions et travaux réalisés (curage curatif, désobstruction, réhabilitation, renouvellement, ...) pour chaque tronçon de réseau	oui : 10 points non : 0 point	Non	
VP.261 - Existence et mise en œuvre d'un programme pluriannuel d'inspection et d'auscultation du réseau assorti d'un document de suivi contenant les dates des inspections et les réparations ou travaux qui en résultent	oui : 10 points non : 0 point	Non	
VP.262 - Existence et mise en œuvre d'un plan pluriannuel de renouvellement (programme détaillé assorti d'un estimatif portant sur au moins 3 ans)	oui : 10 points non : 0 point	Non	
TOTAL (indicateur P202.2B)	120	-	

Critère service à l'usager

Ce critère permet en fonction du retour des différentes entités sur les problèmes de réseaux, de quantifier la qualité du service (voir fiches spécifiques en annexe) :

<i>Qualité du service</i>	<i>Notation</i>
Bon	4
Acceptable	3
Médiocre	2
Mauvais	1

NC : Non communiqué

L'objectif du service sera dans un premier temps de connaître l'ensemble des secteurs avec des dysfonctionnements et d'atteindre une note minimale de 3 points ce qui correspond à une qualité de service acceptable.

Tableau de synthèse des critères

Entité	Autorisation administrative			Performance du service	Connaissance	Service à l'utilisateur
	Arrêté de la station d'épuration	Autosurveillance	Diagnostic système de moins de 10 ans	Conformité du système d'assainissement	Indice de connaissance patrimoniales P202.2B	Qualité du réseau
Amblans-et-Velotte	Non	Oui	Non	Conforme 2016	10	4
Arpenans	Oui	Non	Non	NC	10	4
Faymont	Oui	Oui	Non	Non conforme 2016	65	2
Les Aynans	Oui	Oui	Non	NC	10	NC
Lomont	Oui	Oui	Non	Conforme 2017	10	NC
Magny-Danigon	Oui	Oui	Non	Conforme 2016	10	NC
Moffans et Vacheresse	Non	Oui	Non	Conforme 2016/2015	70	NC
Vy-les Lure	Oui	Oui	Non	Conforme 2016	15	NC
Syndicat du Fays			Non		70	2
Lure			Non		70	3
Magny-Vernois			Non		70	3
Vouhenans			Non		70	3
SIGEUD	Oui	Oui	Non	Conforme 2016		4
Lyoffans			Non		10	NC
Magny-Jobert			Non		10	NC
SI Lyoffans - Magny-Jobert	Oui	Oui	Non	Conforme 2016		4
Andornay			Non		100	3
Palante			Non		10	NC
Syndicat Andornay Palante	Oui	Oui	Non	Non conforme 2016		2
Objectif du service	Oui	Oui	Oui	Conforme	40	3

Des moyens seront à mettre en œuvre par la CCPL pour améliorer la connaissance patrimoniale du réseau et la mise en conformité réglementaire des systèmes d'assainissement (diagnostics).

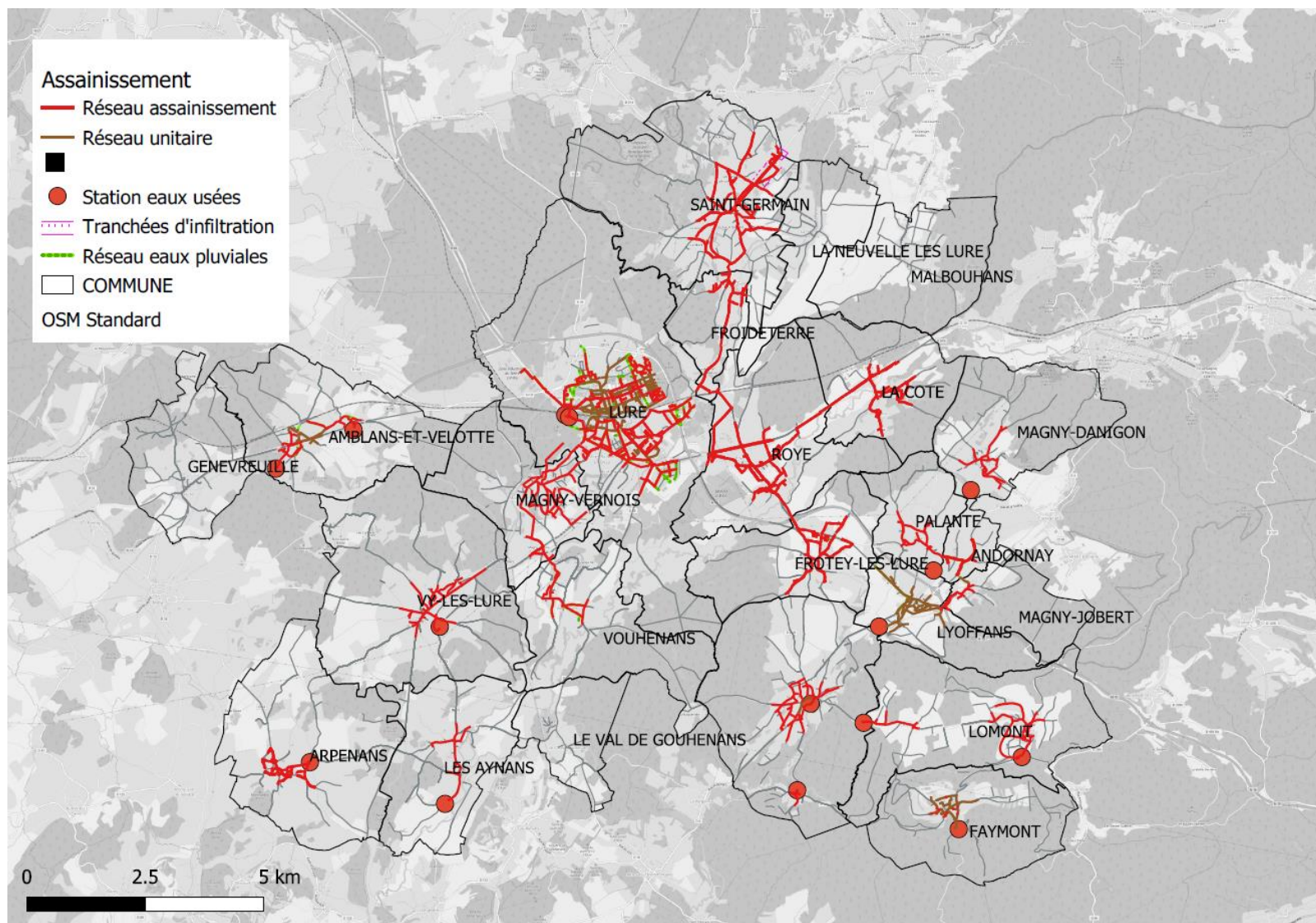


Figure 1 : Plan général des réseaux et STEP

2 ASSAINISSEMENT NON COLLECTIF

Le service d'eau d'assainissement non collectif a été évalué par le biais de quatre critères généraux permettant d'avoir une vision globale de la qualité de service :

Critère autorisation administrative/ réglementation

L'indicateur utilisé est la présence d'un service SPANC permettant de réaliser les contrôles réglementaires. Le critère sera donc inscrit comme présent ou non. L'objectif du service sera de mettre en place un SPANC sur toutes les communes.

Critère performance du service

L'indicateur choisi est la réalisation du diagnostic initial : c'est la première visite des installations d'une commune qui permet d'avoir une vision de l'état de l'ensemble des installations d'assainissement collectif.

Le critère sera donc inscrit comme réalisé ou non réalisé. L'objectif du service sera d'avoir un diagnostic initial sur toutes les communes pour avoir une vision d'ensemble.

Critère indice de connaissance patrimoniale

L'indicateur choisi est la présence d'un zonage d'assainissement qui permet d'avoir la localisation des secteurs non collectifs.

Le critère sera donc inscrit comme réalisé ou non réalisé. L'objectif du service sera d'avoir un zonage sur toutes les communes.

Critère service à l'utilisateur

Ce critère permet de définir si les usagers du SPANC ont accès aux différents contrôles de fonctionnement (avec une périodicité maximale des contrôles de 10 ans) et de conception en fonction de leur besoin.

Le critère sera donc inscrit comme réalisé ou non réalisé. L'objectif du service sera de mettre en place les contrôles périodiques sur toutes les communes.

Tableau de synthèse des critères

Entité	Autorisation	Performance du service	Connaissance	Service à l'usager
	Présence d'un SPANC	Diagnostic initial	Zonage	Contrôle de bon fonctionnement et conception
Amblans-et-Velotte	Non	Non réalisé	Réalisé	Non réalisé
Andornay	Non	Non réalisé	Réalisé	Non réalisé
Arpenans	Non	Non réalisé	Réalisé	Non réalisé
Faymont	Non	Non réalisé	Réalisé	Non réalisé
Lure	Oui	Réalisé	Réalisé	Réalisé
La Nouvelle Les Lure	Oui	Partiel	Réalisé	Partiel
Genevrevuille	Oui	Réalisé	Réalisé	Réalisé
Vouhenans	Oui	Partiel	Réalisé	Réalisé
Magny Vernois	Non	Non réalisé	Réalisé	Non réalisé
Magny Danigon	Non	Non réalisé	Réalisé	Non réalisé
Magny Jobert	Non	Non réalisé	Réalisé	Non réalisé
Lyoffans	Non	Non réalisé	Réalisé	Non réalisé
Malbouhans	Oui	Partiel	Réalisé	Partiel
Les Aynans	Non	Non réalisé	Réalisé	Non réalisé
Lomont	Non	Non réalisé	Réalisé	Non réalisé
Moffans et Vacheresse	Non	Non réalisé	Non réalisé	Non réalisé
Palante				
Val de Gouhenans	Non	Réalisé	Réalisé	Non réalisé
Vy-les Lure	Non	Non réalisé	Réalisé	Non réalisé
Syndicat du Fays	Oui	Non réalisé	Réalisé	Non réalisé
Objectif du service	Oui	Réalisé	Réalisé	Réalisé

La mise en place d'un service d'assainissement non collectif à l'échelle de la CCPL permettra d'avoir un service SPANC réglementaire, et de permettre la mise en place des diagnostics initiaux sur les communes et de mettre en place les contrôles périodiques.

3 EAUX PLUVIALES

Au global, les communes ont déclaré différents ouvrages sur leur territoire :

- Des portions de réseaux de fossés
- Des réseaux d'eaux pluviales
- Des puits perdus ou puits d'infiltration
- Des bassins de rétention

Ces ouvrages permettent de gérer des eaux pluviales de différentes origines :

- Liées aux ruissellements de versant : bassin versant naturel
- Liées à l'urbanisation :
 - ✓ Voiries
 - ✓ Toitures

La compétence eaux pluviales est reconnue et appuyée par un ensemble d'outils comme le zonage pluvial. Cette différenciation avec la gestion des eaux usées reste néanmoins partielle du fait de la présence des canalisations unitaires, et les responsabilités sont largement partagées entre de nombreux acteurs :

- Responsabilité des ouvrages liés à compétence eaux usées ;
- Responsabilité des ouvrages liés à compétence eau urbaine ;
- Responsabilité des ouvrages liés à la compétence voirie ;
- Responsabilité liée aux Syndicats de Rivières (compétence hydraulique et ruissellement agricole)

Les principales caractéristiques du service public de gestion des eaux pluviales sont rappelées : la collecte, le transport, le stockage et le traitement des eaux pluviales **urbaines**.

Sur le territoire de la CCPL, il y a linéaire non négligeable de réseaux enterrés et .eu de commune ont un zonage pluvial.

La CCPL doit encadrer la définition de la compétence eaux pluviales et définir une doctrine pour valider les limites de celle-ci par type d'ouvrage et selon les gestionnaires responsables, en croisant avec les besoins d'exploitation et les capacités financières.

C – ENSEMBLE DES PROPOSITIONS D'AMELIORATION – ASSAINISSEMENT COLLECTIF

L'état initial a permis d'étudier le patrimoine du futur service d'assainissement collectif de la CCPL. De ce bilan, il ressort que l'exploitation actuelle des ouvrages est satisfaisante, mais que le service actuel contient des lacunes réglementaires notamment en termes de connaissances réseau, performance ou capacité du réseau et des stations de traitement.

1 DONNEES DE FACTURATION

1.1 PRIX DU SERVICE

Le tableau suivant reprend les montants facturés aux usagers du service de l'assainissement collectif par les différentes collectivités et délégataires en 2018. Les montants sont exprimés en euros hors taxe, ils ne comprennent pas la redevance Agence de l'Eau. Le montant par m³ est estimé sur la base d'une facture de 120 m³.

Entité (assainissement)	Prix du service (hors agence de l'eau) 2018		
	Part variable €/m ³	Part fixe €	Prix au m ³
SIGEUD	- €	- €	- €
SIA Andornay - Palante	- €	- €	- €
SIA Lyoffans - Magny Jobert	- €	- €	- €
SIA Fays Véolia	1,21 €	22,62 €	1,39 €
SIA Fays + SIGEUD collectivité	0,79 €	- €	0,79 €
SIA Fays + SIGEUD total	2,00 €	22,62 €	2,18 €
Lure Veolia	1,18 €	30,34 €	1,43 €
Lure + SIGEUD collectivité	0,57 €	- €	0,57 €
Lure + SIGEUD total	1,75 €	30,34 €	2,00 €
Magny-Vernois Veolia	1,23 €	22,22 €	1,41 €
Magny-Vernois + SIGEUD Collectivité	0,25 €	- €	0,25 €
Magny-Vernois + SIGEUD Total	1,48 €	22,22 €	1,66 €
Vouhenans Veolia	1,48 €	36,46 €	1,78 €
Vouhenans + SIGEUD collectivité	0,45 €	60,00 €	0,95 €
Vouhenans + SIGEUD total	1,93 €	96,46 €	2,73 €
Vy-lès-Lure	1,84 €	84,48 €	2,54 €
Andornay	2,50 €	60,00 €	3,00 €
Faymont	0,45 €	34,00 €	0,73 €
Lyoffans	1,70 €	40,00 €	2,03 €
Magny Danigon	2,35 €	40,00 €	2,68 €
Moffans-et-Vacheresse	1,00 €	- €	1,00 €
Amblans et Velotte	1,20 €	- €	1,20 €
Arpenans	2,00 €	15,00 €	2,13 €
Les Aynans	2,00 €	72,73 €	2,61 €
Lomont	1,10 €	80,00 €	1,77 €
Palante	2,21 €	75,00 €	2,83 €

Le montant moyen facturé par m³, aux usagers du service de l'assainissement collectif de la CCPL en 2018 est de 2,07 € hors taxe et hors redevance agence de l'eau.

1.2 ASSIETTE DE FACTURATION

Le tableau suivant reprend le nombre d'abonnés et les m³ d'eau assujettis au service de l'assainissement collectif en 2017 sur le territoire de la CCPL. Les abonnés en cours de raccordement au réseau ont été comptabilisés.

Entité (assainissement)	Données 2017	
	Nbre d'abonnés	Volume facturé
SIGEUD (SIA Fays + Lure + Magny Vernois + Vouhenans)	5 617	629 337 m ³
Magny Jobert	55	4 250 m ³
Vy-lès-Lure	264	21 666 m ³
Andornay	79	7 458 m ³
Faymont	122	9 688 m ³
Lyoftans	188	16 307 m ³
Magny Danigon	204	20 793 m ³
Moffans-et-Vacheresse	274	24 881 m ³
Amblans et Velotte	150	15 497 m ³
Arpenans	141	14 000 m ³
Les Aynans	178	22 250 m ³
Lomont	210	16 016 m ³
Palante	99	8 278 m ³

Le territoire de la CCPL compte 7 581 abonnés auxquels sont facturés 810 421 m³ d'eau assujettis à l'assainissement collectif.

1.3 CHARGES D'EXPLOITATION

L'exploitation actuelle par toutes les entités et délégataires présente des charges moyennes d'environ 1 350 000 euros. Ce montant est obtenu à partir des montants déclarés par les entités et des charges de DSP présent dans les rapports annuels des délégataires. Les charges de DSP intègrent des provisions pour le renouvellement des équipements électromagnétiques (pompes,).

Le tableau suivant reprend les charges d'exploitation totales du service de l'eau.

Entité (assainissement)	Données 2017
	Charges exploitation
Services en régie	Env. 350 000 €
Services en Délégation de service public	Env. 1 000 000 €
Total	Env. 1 350 000 €

Suite aux conclusions de la première phase, l'exploitation actuelle est suffisante et donne satisfaction.

2 PROPOSITIONS D'AMELIORATIONS

2.1 EXPLOITATION

Suite aux conclusions de la première phase, l'exploitation actuelle est suffisante et donne satisfaction.

2.2 MISE A NIVEAU REGLEMENTAIRE

Les investissements décrits dans cette partie sont ceux rendus nécessaires pour maintenir et améliorer les ouvrages et le fonctionnement du service assainissement collectif vis-à-vis de la réglementation.

Cette mise à niveau réglementaire concerne trois pôles :

- Etude de la connaissance du réseau : afin de compléter la connaissance du réseau et l'indice de connaissance patrimoniale, il est nécessaire de réaliser sur chaque système une étude approfondie du réseau et ouvrage pour connaître les différentes caractéristiques (diamètre, matériau, âge, ...).

Nous supposons que les délégataires des services gérés en DSP ont réalisé ces études dans le cadre de la mise en place de leur SIG.

- Diagnostic réseau : les entités devront faire réaliser un diagnostic pour être conforme à la réglementation qui impose une fréquence de 10 ans et qui sont toutes hors de ce délai. Cela permet aussi d'avoir une connaissance approfondie du fonctionnement du réseau et ouvrages.

- Zonage d'assainissement : les entités non pourvues d'un zonage d'assainissement doivent le faire réaliser.

- Mise en conformité des stations d'épuration : les stations d'épurations non conformes en performance ou en limite de capacité devront faire l'objet de travaux de renouvellement ou d'agrandissement pour être et rester conforme à la réglementation.

L'ensemble de ces travaux devra être réalisé sous 5 ans pour répondre au plus rapidement aux exigences de la réglementation. Le chiffrage de ces différents travaux a été réalisé à partir des hypothèses présentées dans le tableau ci-après.

Code	Entité	Détails	Détails chiffrage	
ASS 01	Amblans-et-Velotte	Connaissance réseau	25000 € / entité	Sur 5 ans
ASS 02	Arpenans	Connaissance réseau	25000 € / entité	Sur 5 ans
ASS 03	Faymont	Connaissance réseau	25000 € / entité	Sur 5 ans
ASS 04	Les Aynans	Connaissance réseau	25000 € / entité	Sur 5 ans
ASS 05	Lomont	Connaissance réseau	25000 € / entité	Sur 5 ans
ASS 06	Magny-Danigon	Connaissance réseau	25000 € / entité	Sur 5 ans
ASS 07	Moffans et Vacheresse	Connaissance réseau	25000 € / entité	Sur 5 ans
ASS 08	Vy-les Lure	Connaissance réseau	25000 € / entité	Sur 5 ans

ASS 09	Lyoffans	Connaissance réseau	25000 € / entité	Sur 5 ans
ASS 10	Magny-Jobert	Connaissance réseau	25000 € / entité	Sur 5 ans
ASS 11	SI Lyoffans - Magny-Jobert	Connaissance réseau	25000 € / entité	Sur 5 ans
ASS 12	Andornay	Connaissance réseau	25000 € / entité	Sur 5 ans
ASS 13	Palante	Connaissance réseau	25000 € / entité	Sur 5 ans
ASS 14	Syndicat Andornay Palante	Connaissance réseau	25000 € / entité	Sur 5 ans
ASS 15	Amblans-et-Velotte	Diagnostic réseau	30000 € / entité	Tout les 10 ans
ASS 16	Arpenans	Diagnostic réseau	30000 € / entité	Tout les 10 ans
ASS 17	Faymont	Diagnostic réseau	30000 € / entité	Tout les 10 ans
ASS 18	Les Aynans	Diagnostic réseau	30000 € / entité	Tout les 10 ans
ASS 19	Lomont	Diagnostic réseau	30000 € / entité	Tout les 10 ans
ASS 20	Lomont	Valorisation des boues des filtres	15000 € / entité	1 fois
ASS 21	Magny-Danigon	Diagnostic réseau	30000 € / entité	Tout les 10 ans
ASS 22	Moffans et Vacheresse	Diagnostic réseau	30000 € / entité	Tout les 10 ans
ASS 23	Moffans et Vacheresse	Zonage assainissement	10000 € / entité	Tout les 10 ans
ASS 24	Vy-les Lure	Diagnostic réseau	30000 € / entité	Tout les 10 ans
ASS 25	Syndicat du Fays	Diagnostic réseau	30000 € / entité	Tout les 10 ans
ASS 26	Lure	Diagnostic réseau	30000 € / entité	Tout les 10 ans
ASS 27	Magny-Vernois	Diagnostic réseau	30000 € / entité	Tout les 10 ans
ASS 28	Vouhenans	Diagnostic réseau	30000 € / entité	Tout les 10 ans
ASS 29	Lyoffans	Diagnostic réseau	30000 € / entité	Tout les 10 ans
ASS 30	Magny-Jobert	Diagnostic réseau	30000 € / entité	Tout les 10 ans
ASS 31	Andornay	Diagnostic réseau	30000 € / entité	Tout les 10 ans
ASS 32	Palante	Diagnostic réseau	30000 € / entité	Tout les 10 ans
ASS 33	Palante	Zonage assainissement	10000 € / entité	Tout les 10 ans
ASS 34	Amblans-et-Velotte	Remplacement des deux lagunes de 170 et 220 EH avec augmentation de capacité	1000 € / EH * 370 EH	1 fois sous 5 ans
ASS 35	Faymont	Remplacement d'une lagune de 250 EH avec augmentation de capacité	1000 € / EH * 250 EH	1 fois sous 5 ans
ASS 36	Moffans et Vacheresse	Remplacement d'une des STEP de 600 EH + création d'une petite rhizosphère en complément de 140 EH	1000 € / EH * 740 EH	1 fois sous 5 ans
ASS 37	Vy-les Lure	Réhabilitation de la STEP de 1000 EH	Estimation	1 fois sous 5 ans
ASS 38	SI Lyoffans - Magny-Jobert	Réhabilitation de la STEP de 417 EH	1000 € / EH * 417 EH	1 fois sous 5 ans
ASS 39	Syndicat Andornay Palante	Remplacement de la lagune de 350 EH avec augmentation de capacité	1000 € / EH * 350 EH	1 fois sous 5 ans

La réalisation de l'ensemble de ces aménagements réglementaires et études pour un total d'environ 4,1 millions d'euros peut générer un montant moyen d'investissement annuel sur 5 ans de 800 000 euros.

2.3 AMELIORATION DU RESEAU EN TERMES DE GENIE CIVIL

Actuellement, le patrimoine du réseau ne fait pas l'objet d'un renouvellement programmé au niveau de son génie civil (réseaux + ouvrages).

Les ouvrages et réseaux faisant partie du patrimoine ont des durées de vie moyenne :

- les réseaux ont une durée de vie de 50ans, ainsi un renouvellement de 2% du réseau doit être réalisé chaque année pour permettre son renouvellement total en 50 ans.

- les stations d'épuration ont une durée de vie de 30 ans ;

- les postes de relèvement ont une durée de vie de 30 ans.

Dans un service parfait, une provision doit être réalisée chaque année pour permettre le renouvellement de ces ouvrages. Ainsi il est proposé de chiffrer le montant annuel à mettre en provision pour renouveler les différents ouvrages et réseau.

Disposant de la date de création des stations d'épuration, les durées et montants de provision ont été adaptés en conséquence.

Le tableau ci-dessous présente les différents ouvrages auxquels une provision annuelle doit être mise en place.

Entité	Ouvrages	Durée	Prix unitaire	Prix/an
Amblans-et-Velotte	1 Poste de relèvement	30 ans	60 000 €	2 000 €
Arpenans	1 Poste de relèvement	30 ans	60 000 €	2 000 €
Les Aynans	2 Postes de relèvement	30 ans	60 000 €	4 000 €
Magny-Danigon	1 Poste de relèvement	30 ans	60 000 €	2 000 €
Vy-les Lure	1 Poste de relèvement	30 ans	60 000 €	2 000 €
Syndicat du Fays	14 Postes de relèvement	30 ans	60 000 €	28 000 €
Lure	11 Postes de relèvement	30 ans	60 000 €	22 000 €
Magny-Vernois	4 Poste de relèvement	30 ans	60 000 €	8 000 €
Vouhenans	3 Postes de relèvement	30 ans	60 000 €	6 000 €
Lyoffans	2 Postes de relèvement	30 ans	60 000 €	4 000 €
Magny-Jobert	2 Poste de relèvement	30 ans	60 000 €	4 000 €
Andornay	1 Postes de relèvement	30 ans	60 000 €	2 000 €
Syndicat Andornay Palante	1 Postes de relèvement	30 ans	60 000 €	2 000 €
Arpenans	Filtre à sable planté de roseaux de 330 EH	30 ans	1000 € / EH	11 000 €
Les Aynans	Filtre à sable planté de roseaux de 460 EH	30 ans	1000 € / EH	17 000 €
Lomont	Deux filtres plantés de roseaux de 400 et 140 EH	30 ans	1000 € / EH	29 400 €
Magny-Danigon	Filtre à sable planté de roseaux de 450 EH	30 ans	1000 € / EH	16 500 €
SIGEUD	STEP Boues activées 34 417 EH	30 ans	4 100 000 €	450 000 €
Toutes les entités	Renouvellement 2% du Réseaux/an soit 3,61 km/an	50 ans	500 € / ml	1 810 000 €
Total arrondi				2 400 000 €

Le montant des provisions à mettre en place ou renouvellement à réaliser dans le cadre d'une gestion patrimoniale est de 2 400 000 euros par an (HT).

2.4 INVESTISSEMENT ACTUEL ET DEMANDES DES COMMUNES

Actuellement les entités compétentes ont des projets d'extension ou de travaux en cours de réalisation ou de lancement.

COLLECTIVITÉS	PRESTATIONS ET ETAT D'AVANCEMENT EN JUIN 2018	Coût H.T.
LURE	Déconnexion rue des Vosges - Report des travaux prévu car ils nécessitent la réalisation d'une partie des travaux du SIGEUD	175 000 €
	Réhabilitation boucle Cloie Salengro - Début des travaux au mois de juin 2018 – échéance prévue pour 2018	110 000 €
ANDORNAY	Extension du réseau assst rue des carrières – AVP MOE en cours de finalisation lancement des consultations prévues pour début juillet avec demande de subvention	40 000 €
SIGEUD	Extension rue des carrières - en attente notification du marché	550 000 €
SIA DU FAYS	Extension du réseau sur la commune de Roye - Échéances des travaux prévues en 2018	250 000 €
MOFFANS-ET-VACHERESSE	Etude de faisabilité mise en séparatif du centre bourg + travaux	NON CHIFFRE
MAGNY-DANIGON	Installation d'une mini-station pour nouveau lotissement - Début des travaux prévus pour juin 2018	50 000 €
SIA Lyoffans et Magny-Jobert	Lancement d'une maîtrise d'œuvre pour la réhabilitation de la lagune (14 000 EUR) – montant des travaux prévisionnels de 420 000 UR	450 000 €

Les coûts partis déclarés par les différentes entités sont actuellement estimés à plus de 1 600 000 €.

L'analyse réalisée par le cabinet DELOITTE sur les investissements réalisés par les collectivités sur les 4 dernières années fait apparaître des montants annuels d'investissement moyens de l'ordre de 2 400 000 €. Les recettes d'investissement (subventions et divers) sont de l'ordre de 1 900 000 € annuels.

Ainsi, durant les 5 années de la mise à niveau réglementaire, un montant d'investissement annuel de 500 000 euros pourrait être prévu pour intégrer ces coûts partis et les différents investissements qui pourraient être prévus et nécessaires sur le territoire (hors mise à niveau réglementaire).

Après les 5 années de la mise à niveau réglementaire, le montant des annuel des investissements est maintenu à 500 000 €.

3 AIDE A LA DECISION

3.1 PRESENTATION DES SCENARIOS

Pour permettre à la CCPL de choisir les investissements et études à réaliser, plusieurs scénarios ont été envisagés afin d'estimer les impacts sur le prix de l'eau et ainsi obtenir un ordre de grandeur. Les scénarios sont basés sur les hypothèses suivantes :

	Scénario 1	Scénario 2
Charges d'exploitation	Identique	Identique
Niveau d'investissement divers	Identique	Identique
Annuité des emprunts en cours	Identique	Identique
Investissement pour mise à niveau réglementaire	Oui	Oui
Investissement pour renouvellement des ouvrages	Néant	Oui

- ❖ **Scénario 1** : ce scénario inclut le maintien du niveau d'exploitation actuel et d'investissement actuel ainsi que des investissements permettant la mise à niveau réglementaire du service.
- ❖ **Scénario 2** : ce scénario inclut le maintien de l'exploitation actuelle, le maintien de l'investissement actuel, ainsi que des investissements permettant la mise à niveau réglementaire du service et des investissements pour le renouvellement des ouvrages.

Ces deux scénarios permettront de comparer avec l'état actuel les impacts sur le prix de l'eau en fonction des investissements choisis.

3.2 PRESENTATION DES HYPOTHESES

Les différentes hypothèses financières permettant de chiffrer les scénarios sont les suivantes :

- ❖ **Prix moyen de l'eau (avec DSP et hors redevances Agence de l'eau) : 2,07 €/m³**
- ❖ **Nombre d'abonnés : 7 581**
- ❖ **Assiette de facturation : 810 000 m³**
- ❖ **Charges Exploitation Actuelles : 1 350 000 €**
- ❖ **Montant moyen annuel des annuités d'emprunt en cours : 330 000 €**
- ❖ **Niveau d'investissement actuel* : 500 000 €**

* Le maintien de ces niveaux permet d'intégrer les coups partis 2017-2018

- ❖ **Investissement annuel mise à niveau réglementaire sur 5 ans :**
 - 800 000 € (hors subvention)
 - 500 000 € (avec subvention 40%)
- ❖ **Investissement annuel renouvellement lissé sur 10 ans (sans subvention) : 2 400 000 €**

3.3 PRESENTATION DE L'IMPACT SUR LES CHARGES

Les ordres de grandeur des impacts sur les charges selon les scénarios sont les suivants :

	Charges actuelles	Charges Scénario 1	Charges Scénario 2
Service de l'assainissement collectif	2,2 M€	2,6 M€	5,1 M€

D – SCENARIO RETENU

1 ASSAINISSEMENT COLLECTIF

La CCPL a fait le choix de retenir la réalisation des investissements de mise à niveau réglementaire, car il assure la continuité de service, l'augmentation du prix de l'eau servira aux investissements réalisés pour se mettre à niveau réglementaire sur 5 ans.

L'estimation des charges sur les cinq prochaines années est présentée dans le tableau ci-dessous :

Assainissement collectif : Scénario 1	2019	2020	2021	2022	2023
Charges d'exploitation	1 350 000 €	1 350 000 €	1 350 000 €	1 350 000 €	1 350 000 €
Investissements courants dont coûts partis	500 000 €	500 000 €	500 000 €	500 000 €	500 000 €
Annuités d'emprunt	334 380 €	346 799 €	337 280 €	328 847 €	320 955 €
Investissement mise à niveau réglementaire	785 000 €	710 000 €	737 000 €	1 070 000 €	810 000 €
Subvention mise à niveau réglementaire (40%)	-314 000 €	-284 000 €	-294 800 €	-428 000 €	-324 000 €
TOTAL des charges	2 655 380 €	2 622 799 €	2 629 480 €	2 820 847 €	2 656 955 €

Le montant des investissements correspond au montant des travaux H.T. L'approche réalisée ne tient pas compte d'un éventuel financement par l'emprunt.

Programme d'investissement réglementaire sur les 5 prochaines années :

Ainsi à partir du scénario retenu, voici le programme des investissements réglementaires à réaliser par la CCPL :

Code	Entité	Détails	2019	2020	2021	2022	2023
ASS 01	Amblans-et-Velotte	Connaissance réseau	5 000 €	5 000 €	5 000 €	5 000 €	5 000 €
ASS 02	Arpenans	Connaissance réseau	5 000 €	5 000 €	5 000 €	5 000 €	5 000 €
ASS 03	Faymont	Connaissance réseau	5 000 €	5 000 €	5 000 €	5 000 €	5 000 €
ASS 04	Les Aynans	Connaissance réseau	5 000 €	5 000 €	5 000 €	5 000 €	5 000 €
ASS 05	Lomont	Connaissance réseau	5 000 €	5 000 €	5 000 €	5 000 €	5 000 €
ASS 06	Magny-Danigon	Connaissance réseau	5 000 €	5 000 €	5 000 €	5 000 €	5 000 €
ASS 07	Moffans et Vacheresse	Connaissance réseau	5 000 €	5 000 €	5 000 €	5 000 €	5 000 €
ASS 08	Vy-les Lure	Connaissance réseau	5 000 €	5 000 €	5 000 €	5 000 €	5 000 €
ASS 09	Lyoffans	Connaissance réseau	5 000 €	5 000 €	5 000 €	5 000 €	5 000 €
ASS 10	Magny-Jobert	Connaissance réseau	5 000 €	5 000 €	5 000 €	5 000 €	5 000 €
ASS 11	SI Lyoffans - Magny-Jobert	Connaissance réseau	5 000 €	5 000 €	5 000 €	5 000 €	5 000 €
ASS 12	Andornay	Connaissance réseau	5 000 €	5 000 €	5 000 €	5 000 €	5 000 €
ASS 13	Palante	Connaissance réseau	5 000 €	5 000 €	5 000 €	5 000 €	5 000 €
ASS 14	Syndicat Andornay Palante	Connaissance réseau	5 000 €	5 000 €	5 000 €	5 000 €	5 000 €
ASS 15	Amblans-et-Velotte	Diagnostic réseau	30 000 €				
ASS 16	Arpenans	Diagnostic réseau	30 000 €				
ASS 17	Faymont	Diagnostic réseau		30 000 €			
ASS 18	Les Aynans	Diagnostic réseau	30 000 €				
ASS 19	Lomont	Diagnostic réseau		30 000 €			
ASS 20	Lomont	Valorisation des boues des filtres	15 000 €				
ASS 21	Magny-Danigon	Diagnostic réseau	30 000 €				
ASS 22	Moffans et Vacheresse	Diagnostic réseau	30 000 €				
ASS 23	Moffans et Vacheresse	Zonage assainissement	10 000 €				
ASS 24	Vy-les Lure	Diagnostic réseau		30 000 €			
ASS 25	Syndicat du Fays	Diagnostic réseau		150 000 €			
ASS 26	Lure	Diagnostic réseau	30 000 €				
ASS 27	Magny-Vernois	Diagnostic réseau	30 000 €				
ASS 28	Vouhenans	Diagnostic réseau		30 000 €			
ASS 29	Lyoffans	Diagnostic réseau	30 000 €				
ASS 30	Magny-Jobert	Diagnostic réseau	30 000 €				
ASS 31	Andornay	Diagnostic réseau	30 000 €				
ASS 32	Palante	Diagnostic réseau	30 000 €				
ASS 33	Palante	Zonage assainissement	10 000 €				

ASS 34	Amblans-et-Velotte	Remplacement des deux lagunes de 170 et 220 EH avec augmentation de capacité		370 000 €			
ASS 35	Faymont	Remplacement d'une lagune de 250 EH avec augmentation de capacité			250 000 €		
ASS 36	Moffans et Vacheresse	Remplacement d'une des STEP de 600 EH + création d'une petite rhizosphère en complément de 140 EH					740 000 €
ASS 37	Vy-les Lure	Réhabilitation de la STEP de 1000 EH				1 000 000 €	
ASS 38	SI Lyoffans - Magny-Jobert	Réhabilitation de la STEP de 417 EH			417 000 €		
ASS 39	Syndicat Andornay Palante	Remplacement de la lagune de 350 EH avec augmentation de capacité	350 000 €				
Total Investissement annuel pour mise à niveau réglementaire sur 5 ans			785 000 €	710 000 €	737 000 €	1 070 000 €	810 000 €

2 ASSAINISSEMENT NON COLLECTIF

Lors de l'état initial, il a été fait état de l'assainissement non collectif sur le territoire de la CCPL. La gestion actuelle est diverse selon les entités et structures il ressort de que plus de 75% des installations non collectives n'ont pas fait l'objet d'un diagnostic initial et ne sont donc pas toutes suivies dans le cadre d'un service SPANC.

La CCPL va mettre en œuvre ce service sur l'ensemble des territoires concernés, et ainsi instaurer un diagnostic initial sur toutes ces installations (délai du contrôle réglementaire dépassé depuis le 31 décembre 2012) et ainsi qu'un contrôle périodique. Un règlement de service devra être constitué instaurant notamment :

- la fréquence de contrôle périodique qui devra être fixée :
 - maximum 10 ans
 - de manière raisonnable entre 4 et 6 ans
- les modes de financement du service payé par l'abonné :
 - soit à la visite (facture émise suite au contrôle) ;
 - soit instauration d'une redevance semestrielle dans le cadre de la facture d'eau potable permettant de préfinancer le contrôle.
- les différents tarifs des prestations de contrôle du service.

Le service devra aussi instaurer pour les installations neuves ou à réhabiliter, un examen préalable de la conception de l'installation et procéder ensuite à la vérification de l'exécution. Ce contrôle de bonne exécution donnera lieu à un document attestant de la conformité du projet d'installation d'assainissement non collectif au regard des prescriptions réglementaires.

Sur le territoire, le nombre d'installations ANC est de 766 dont 200 installations avec diagnostics initiaux réalisés avec un taux de conformité d'environ 38%.

Il reste donc 566 installations ANC à contrôler pour un diagnostic initial qui peut être réalisé comme ce qui suit :

- pour les entités en DSP ou en convention au choix :
 - maintenir les conventions et instaurer un suivi plus poussé des diagnostics réalisés ;
 - reprendre en interne le contrôle et la programmation des diagnostics et contrôles.
- pour les entités n'ayant pas de prestataire ou convention :
 - instaurer en interne le contrôle et la programmation des diagnostics et contrôles ;

- mettre en place une convention avec un prestataire privé ou public.

Afin d'estimer l'exploitation de la mise en place d'un service d'assainissement non collectif, il est proposé de partir sur les hypothèses suivantes :

- Les diagnostics initiaux doivent être réalisés sur 2019 et 2023 sur 5 ans soit environ 115 diagnostics par an.

- Il est proposé à la CCPL de fixer le contrôle périodique tous les 5 ans, ainsi dès le début des contrôles devront être réalisés sur les installations sur ceux ayant déjà eu le diagnostic initial, soit environ 40 contrôles par an.

- Entre les nouvelles constructions et les mises en conformité d'installations, il est estimé qu'il y aura environ 20 contrôles / an de conception et de bonne exécution des travaux.

Pour information, les tarifs pratiqués en moyenne pour les différents contrôles dans la région de la CCPL sont les suivants :

90 €	euros visite diagnostic initial
80 €	euros bonne exécution travaux
60 €	euros contrôle conception
60 €	euros contrôle vente
60 €	euros contrôle périodique

La CCPL ne doit pas prévoir de dépenses particulières si dans un premier temps elle centralise son action sur les contrôles des installations, car le service s'autofinancera par le biais de la facturation aux abonnés des contrôles réalisés. Si elle souhaite apporter un rôle de conseil et porter des projets de remise aux normes de plusieurs installations, celle-ci devra intégrer une rémunération supplémentaire ou complémentaire.

L'estimation des charges d'exploitation sur les cinq prochaines années est présentée dans le tableau ci-dessous :

		2019	2020	2021	2022	2023
ANC 01	Diagnostic initial	10 350 €	10 350 €	10 350 €	10 350 €	10 350 €
ANC 02	Contrôle périodique	2 400 €	2 400 €	2 400 €	2 400 €	2 400 €
ANC 03	Contrôle de conception	1 200 €	1 200 €	1 200 €	1 200 €	1 200 €
ANC 04	Contrôle de bonne exécution	1 600 €	1 600 €	1 600 €	1 600 €	1 600 €
Total		15 550 €	15 550 €	15 550 €	15 550 €	15 550 €

3 EAUX PLUVIALES

Lors de l'état initial, il a été fait état lieux du patrimoine des ouvrages eaux pluviales sur le territoire de la CCPL. De nombreux ouvrages ont été évoqués, il est nécessaire que la CCPL se positionne pour déterminer quels ouvrages rentrent sous la compétence eaux pluviales urbaines.

L'objet du présent document est de définir une doctrine du cadre d'application de la compétence eaux pluviales urbaines sur le territoire de la Communauté de Communes du Pays de Lure, en matière de maîtrise des ruissellements, de traitement et de déversement des eaux pluviales dans les différents ouvrages tels les fossés et réseaux pluviaux publics.

La thématique eaux pluviales recoupe plusieurs compétences à assurer sur le territoire de la CCPL, elles sont présentées ci-dessous :

- la compétence gestion des eaux pluviales urbaines ;
- la compétence gestion des eaux pluviales non urbaines ;
- la compétence prévention des inondations (GEMAPI) ;
- la compétence voirie privée ;
- la compétence voirie communale ;
- la compétence voirie communautaire ;
- la compétence voirie départementale ;
- la compétence voirie nationale.

Le champ d'application des différentes compétences attribuées aux structures compétentes connues sur le territoire de la CCPL concernant la thématique eaux pluviales est présenté ci-dessous :

- la gestion de la prévention des inondations (GEMAPI) est assurée par la CCPL.
- la gestion des eaux pluviales des voiries communales, communautaires, départementales et nationales : cette compétence s'applique aux eaux pluviales de la voirie en elle-même et ces ouvrages propres. Les ouvrages liés à la voirie peuvent être de différents types sur le territoire de la CCPL : puits perdus, tranchées d'infiltration, fossés, grilles et avaloirs, bassin de rétention, réseaux enterrés. Les gestionnaires de voiries sur chaque type de voirie sont : la Commune pour les voiries communales, la CCPL pour les voiries communautaire, le Département pour les voiries départementales et la DIR pour les voiries nationales ;

- la gestion des eaux pluviales des voiries privée : cette compétence est attribuée au propriétaire de la voie et des possibles ouvrages associés.

Il reste donc deux compétences n'ayant pas d'entité compétente connue. Les propositions de définition des deux champs de compétences vont être détaillées ci-dessous :

- La gestion des eaux pluviales urbaines : cette compétence concerne la collecte et gestion des eaux pluviales provenant de zones d'urbanisation. Sur le territoire de la CCPL, les ouvrages reliés à cette compétence sont les ouvrages suivants : puits perdus, tranchées d'infiltration, fossés, grilles et avaloirs, bassin de rétention, réseaux enterrés collectant les eaux de zones d'urbanisation.

La gestion des eaux pluviales non urbaines : cette compétence concerne la collecte et gestion des eaux pluviales de zones rurales non urbanisées. Sur le territoire de la CCPL, les ouvrages reliés à cette compétence sont divers et sont non quantifiables. Cette compétence prend ainsi différente forme et est non quantifiable dans la gestion des eaux pluviales notamment avec des problématiques au niveau de l'aménagement du territoire et de l'agriculture.

Ainsi il est proposé d'intégrer dans la compétence eaux pluviales urbaines de la CCPL les ouvrages suivant :

- **les ouvrages gérant les eaux pluviales provenant des zones d'urbanisation ;**
- **les ouvrages ayant vocation à protéger ces zones d'urbanisation de ruissellement d'eaux pluviales.**

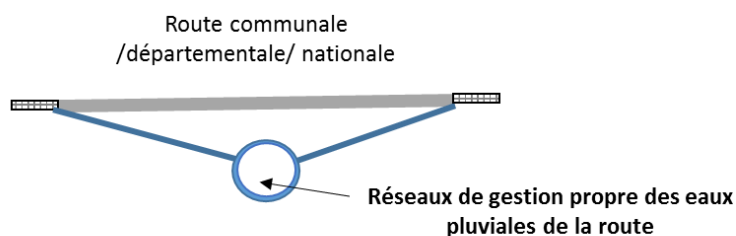
Sur la base de la définition de la compétence ci-dessus, les types d'ouvrages feront partie du patrimoine de la CCPL sont définis ci-dessous:

- Les réseaux sous voiries, fossés et ouvrages annexes (puits perdus, tranchées d'infiltration, ...) : dès lors que l'ouvrage collecte une zone d'urbanisation
- Dans les zones d'agglomérations, les grilles de voiries sont aussi intégrées.
- Les bassins, fossés ou autres ouvrages de rétention à vocation de protection des zones urbanisées en zone d'agglomération ou zone rurale.

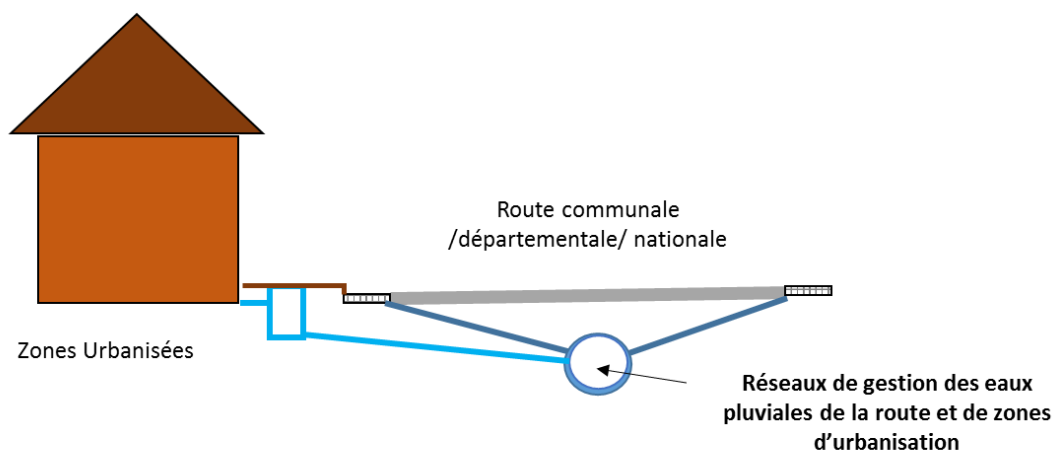
En page suivante, une représentation schématique de la limite de la compétence eaux pluviales urbaines pour les différents ouvrages est présentée.

EN ZONE D'AGGLOMÉRATION

RÉSEAUX ET OUVRAGES ANNEXES : COMPÉTENCE GESTIONNAIRE DE VOIRIE

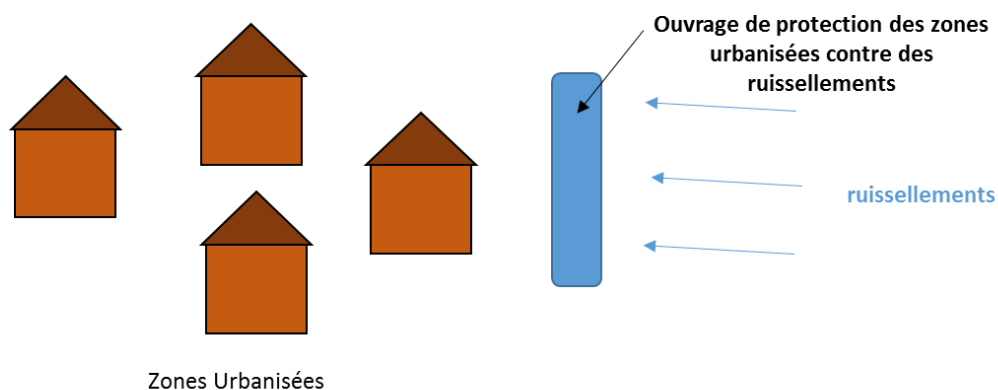


RÉSEAUX ET OUVRAGES ANNEXES : COMPÉTENCE CCPL



EN ZONE D'AGGLOMÉRATION ET ZONE RURALE

RÉSEAUX ET OUVRAGES ANNEXES : COMPÉTENCE CCPL



Les coûts d'entretien et d'exploitation ont été estimés pour l'ensemble des ouvrages faisant partie de la compétence et sont les suivants :

Entretien gestion des eaux pluviales	
Entretien des fossés soit environ 12 km <i>Prix : 1 €/ml entretenu</i> <i>Fréquence : 2 fois / an</i>	25 000 €
Entretien des réseaux soit environ 50 km <i>Prix : 1,5 €/ml entretenu</i> <i>Fréquence : 10% du réseau /an</i>	
Entretien des bassins soit 2 bassins <i>Prix : 5000€/ bassin / an</i> <i>Fréquence : 10% du réseau /an</i>	10 000 €
Total	45 000 €

L'exploitation des ouvrages d'eaux pluviales à mettre en place par la CCPL aura un coût annuel d'environ 45 000 €.

Dans le cadre de la mise en place d'un renouvellement de son patrimoine, la CCPL pourra intégrer un renouvellement annuel des collecteurs :

Renouvellement réseau	
Renouvellement 1% réseaux soit 0,5km <i>Prix : 500 €/ml</i>	250 000 €
Total	250 000 €

L'estimation des charges d'exploitation sur les cinq prochaines années est présentée dans le tableau ci-dessous :

Détails projet	Chiffrage	2019	2020	2021	2022	2023
Entretien des fossés	25 000 €	25 000 €	25 000 €	25 000 €	25 000 €	25 000 €
Entretien des réseaux	10 000 €	10 000 €	10 000 €	10 000 €	10 000 €	10 000 €
Entretien des bassins	10 000 €	10 000 €	10 000 €	10 000 €	10 000 €	10 000 €
Total		45 000 €	45 000 €	45 000 €	45 000 €	45 000 €

E – ANNEXES

1 ANNEXE 1 : FICHES SYNTHETIQUES ASSAINISSEMENT

2 ANNEXE 2 : CARTOGRAPHIES DES RESEAUX